

PlayOnline.

for Windows®



FINAL FANTASY XI

ONLINE

ファイナルファンタジーXI

アドウリンの魔境

プレイングマニュアル

操作方法

● キーボード(コンパクト1・コンパクト2)での基本操作

y	決定/オートターゲット	h	ヒーリング/ターゲットロック
n	キャンセル	-	メインメニューを開く
z	歩く/走るの切り替え	,	ズームアウト
f	アクティブウィンドウセレクト	.	ズームイン
v	主観視点と客観視点の切り替え	w/s/a/d	移動(前/後/左/右)
r	Auto Run		
[スクリーンショット	i/k/j/l	①カメラ操作(上/下/左/右) ②メニューを開いている場合は項目の選択
]	ウィンドウ非表示	v	主観視点と客観視点の切り替え
z	移動時の「歩く」と「走る」の切り替え	r	移動中に押すとオートラン

● キーボード(コンパクト2)での操作

q	左回転	Shift+a	左並行移動
e	右回転	Shift+d	右並行移動

※コンパクトキーボードでの操作に切り替えるためには、Ctrlキーと「-」キーを同時に押してメインメニューのコンフィグを開き、変更してください。

■ キーボード(フルサイズ・コンパクト1・コンパクト2共通)によるコマンドの簡略化
キーボードを使用することで、さまざまな行動が簡易化されます。コマンド直接入力と合わせて活用すれば、より快適にゲームを楽しむことができます。

F1~F6	パーティを組んでいて他のメンバーが近くにいた場合、パーティメンバーを画面右下のパーティウィンドウの上から順番にターゲット
F7	F1と同じ(自分をターゲット)
F8	自分のキャラクターから一番近いところにいるNPC(ノン・プレイヤー・キャラクター=コンピュータが操作しているキャラクター)をターゲット
F9	自分のキャラクターから一番近いところにいるPC(プレイヤー・キャラクター=プレイヤーが操作しているキャラクター)をターゲット
F10	自分が所属しているパーティのメンバーリスト一番上のキャラクター(自分)をターゲット
F11, F12	アライアンスを締結していた場合、締結先パーティのメンバーリスト一番上のキャラクターをターゲット
Ctrl/Alt	それぞれ、マクロ機能で作成したマクロメニューを開き、この状態で左側の数字キーでそれぞれのマクロを実行

※以下、CtrlキーまたはAltキーとローマ字のキーなどを組み合わせて入力することでショートカットが可能になります。ラインエディターを開く必要はありません。

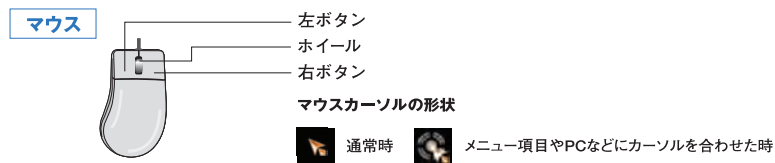
a	オートアタックの開始と中断：「auto attack」の頭文字
b	ベットコマンドを開く
c	ターゲットした対象を調べる：「check」の頭文字
e	メインメニュー「装備変更」を開く：「equipment」の頭文字
h	(バトルをしていないとき)ヒーリング：「healing」の頭文字
i	メインメニュー「アイテム」を開く：「item」の頭文字
m	メインメニュー「魔法」リストを開く：「magic」の頭文字
p	チャットモードをパーティ内会話に設定する：「party say」の頭文字
r	直前にtellチャットをしたPCにメッセージを送る：「reply」の頭文字
s	チャットモード「Say」で会話を入力する：「say」の頭文字
t	チャットモード「Tell」で会話入力をする：「tell」の頭文字
v	入力のたびに、視点を「主観→客観」で切りかえる：「view」の頭文字(右数字キーの「5」だけでも可)
j	習得したジョブアビリティの確認：「job ability」の頭文字
l	チャットモードをリンクシェルに設定する：「linkshell」の頭文字

操作方法

y	決定/オートターゲット]	ウィンドウ非表示/表示の切り替え
n	キャンセル	-	メインメニューを開く
z	歩く/走るの切り替え	,	ズームアウト
w	習得したウェポンスキルの確認	.	ズームイン
f	アクティブウィンドウセレクト	[ウィンドウ非表示の状態ですクリーンショット

※上記一覧は初期状態のもので、各コマンドは「ファイナルファンタジーXI」メインメニューのコンフィグ内で変更可能です。これ以外にも、ラインエディターに直接入力することでいろいろなコマンドを呼び出すことができます。「コマンド直接入力による行動」をご覧ください。

■ マウスでの操作



● 左ボタン

押す	メニュー項目の選択/対象(PCやNPCなど)のターゲット	
押しながら移動	フルサイズ・コンパクト1	キャラクターの移動 (マウスの左ボタンを押した状態で、マウスカーソルを特定方向へ移動させるとその方向へキャラクターが移動します。)
	コンパクト2	カメラの移動 (マウスの左ボタンを押した状態で、マウスカーソルを特定方向へ移動するとカメラがその方向に移動します。)

● 右ボタン

押す	メニュー項目の選択をキャンセル、PCやNPCなどを対象としたターゲットのキャンセル
キャラクターの移動中に押す	Auto Run(マウスでキャラクター移動中に右ボタンを押すとAuto Runになります。もう一度右ボタンを押すとAuto Runをキャンセルします。)
押しながら移動	カメラの移動(マウスの右ボタンを押した状態で、マウスカーソルを特定方向へ移動するとカメラがその方向に移動します。)

※マウス操作の優先順位は、移動/カメラ操作が高く続いて、メニュー選択、ターゲットの順となります。

● ホイール

押す	フルサイズ・コンパクト1	メインメニューを開く
	コンパクト2	ホイールを押しながらマウスを移動するとキャラクターの移動(ホイールを押している間マウスの移動方向へキャラクターが移動します。)
上下		選択したウィンドウなどのスクロールバーの移動(マウスによってはホイールのない場合もあります。)

● カーソル移動

客観視点時	客観視点でマウスカーソルを画面端へ移動させるとカメラがその方向に移動します。
主観視点時	主観視点でマウスカーソルを画面左右端へ移動させるとキャラクターがその方向に回転します。

インストールと拡張コンテンツの登録

「ファイナルファンタジーXI アドゥリンの魔境」拡張データをインストールします。

※ 「ファイナルファンタジーXI アドゥリンの魔境」をインストールする前に「プレイオンラインビューアー」ならびに「ファイナルファンタジーXI」をインストールしておく必要があります。なお、「ファイナルファンタジーXI アドゥリンの魔境」拡張データのインストールによってマクロやマップマーキングなどの設定が初期化されることはありません。

■ インストールの方法

他のアプリケーションが何も起動していないことを確認します。ダウンロードしたファイル (FFXI_INST6.exe) をダブルクリックして開き、中にあるファイル (Setup.exe) をダブルクリックすると、インストールが開始されます。

■ インストール → 拡張コンテンツ登録の流れ

1 インストール終了後、スクウェア・エニックスアカウント管理システムにログインし、拡張コンテンツの登録を行います。インターネットブラウザを利用し、以下にアクセスします。

<https://secure.square-enix.com/account/>

2 スクウェア・エニックス アカウントでログイン後、[サービス・オプション] から [サービスの選択] を選び [プレイオンライン/ファイナルファンタジーXI] を選択します。



3 [サービスアカウントの契約はこちら] を選び、「スクウェア・エニックス e-STORE」から「レジストレーション発行のお知らせ」メールでお送りしている [ファイナルファンタジーXI アドゥリンの魔境 レジストレーションコード] を入力します。



4 拡張コンテンツを登録するサービスアカウントを選択します。ひとつのスクウェア・エニックス アカウントに複数のサービスアカウント (プレイオンラインID) が紐づいている場合は、拡張コンテンツを登録するサービスアカウントを選択する必要があります。



インストールと拡張コンテンツの登録

これで、「ファイナルファンタジーXI アドゥリンの魔境」に含まれる内容もプレイできるようになります。すでにプレイオンラインやファイナルファンタジーXIにログインをしている場合は、一度ログアウトを行ってください。再度ログインを行うと拡張コンテンツの登録が反映されます。

※インストールだけでなく、ご利用のサービスアカウント(プレイオンラインID)に拡張コンテンツの登録の手続きを行わないと「ファイナルファンタジーXI アドゥリンの魔境」のコンテンツをプレイしていただくことはできません。

■ 拡張コンテンツの登録

「スクウェア・エニックス e-STORE」から「レジストレーション発行のお知らせ」メールでお送りしている拡張コンテンツ登録用のレジストレーションコード1つにつき、1つのサービスアカウント (プレイオンラインID) に対する拡張コンテンツの登録が可能です。一度拡張コンテンツを登録すると、すべてのキャラクターで追加された要素を楽しむことが可能となります。

※拡張コンテンツの登録には、拡張コンテンツ用のレジストレーションコード、プレイオンラインIDおよびプレイオンラインパスワードが必要です。

■ 拡張コンテンツの登録解除

一度、登録の手続きをおこなった拡張コンテンツは、登録を解除することはできません。そのため、ファイナルファンタジーXIのコンテンツIDを復活、あるいは新規購入する場合も、拡張コンテンツはすでに登録された状態となっているため、再登録手続は不要です。

「アドゥリンの魔境」拡張コンテンツIDを登録いただくことによる追加料金は発生しません。

神聖アドゥリン都市同盟。

天晶暦700年後期。

アドゥリン王家と、十一の名家との協議の結果。

それまでの王政は廃止、結成された。

その発展は目覚ましく

いまや、ジェノ大公国に並ぶ

海洋貿易都市として、噂も名高い。

荘厳な居城たざむ、東アドゥリン。

貿易の要ともいえる街の玄関口である、西アドゥリン。

これら2つの区画から成る。

ここが、
新たなる冒険の
拠点。



「アドゥリンの魔境」登場キャラクター

ソード・メイデン Swordmaiden

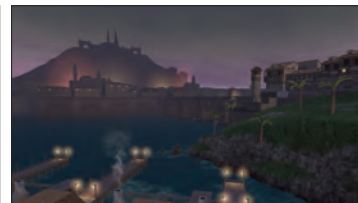


冒険者が初めて訪れるケイザック古戦場で出会う、腰に装飾の施しがされた黒い短剣を下げた娘。美しい銀髪を束ねるボンネに、グリーンが瞳が特徴。彼女との出会いから、新たな壮大な冒険の幕が上がる。



未開の地 ウルブカ大陸

西アドゥリン



東ウルブカ開拓計画の拠点であり、海上貿易都市「神聖アドゥリン都市同盟」の玄関口。開拓者として招かれた冒険者たちの活動の中心となるエリア。数々の施設が建ち並び、非常に活気の溢れる街。

ヤッセの狩り場



ケイザック古戦場に隣接したジャングル地帯。また、東アドゥリンより、小船で渡ることもできる。ケイザック古戦場と環境が非常に酷似しているため、道に迷う開拓者も多い。ヤッセの狩り場も、また、森が人を拒絶するかのように巨大な木の根が張り出しており、開拓者泣かせの難所の1つとされる。開拓の手始めとして、切り拓かなければならないエリアの1つ。

ララ水道



アドゥリン島の西から東を結ぶ ビッグブリッジを経由して建造された、超巨大な地下水道施設。アドゥリンの景観の1つである、水の流れの要でありちょっとしたダンジョンとしても、民の間では有名である。建造されたのは、200年ほど前とされ、奥まった場所にはモンスターも徘徊しており、一般には開放されていない。

新たなるジョブ

風水士

「風水魔法」の力をその身に宿して戦う、
攻守優れた支援派ジョブ



魔導剣士

「ルーン」と呼ばれる特殊アビリティを攻守に使い分ける技能派ジョブ



ILLUSTRATION: KAZUSHI HAGIWARA

行く手を阻むモノたち

ヴェルク族

東ウルブカの西の地方に集落を構える蛮族。
古代の文献では、元々アドウリン島付近を拠点に
に生息していたが初代アドウリン王の統治により、
遥か西へ追いやられたと記されている。生粋の戦士
タイプと、魔法を学んだ魔道士タイプがおり開拓者
に対してはかなり好戦的なモンスター。……が、ど
となく間が抜けており、憎めない性格でもある。



クラックロー族

東ウルブカの河川や河口に生息するアクアン族の一種。
2つの巨大な鉗は、岩をも寸断し、全身の甲殻は並みの武器では歯が立たないほどの硬度を誇る。
まさに動く要塞。水を操るすべも持っており、開拓の弊害となることは必至だ。



ハートウイング族

東ウルブカ全域で稀に発見報告がある、不思議なモンスター。
敵意はなく基本無害、ふわふわと彷徨っている。何を考えているかもよくわからない。
びよびよことするジェスチャーは、非常に愛くるしい。人を見るとついでに来たり、突然発光したりと行動パターンも謎が多い。また、面白おかしく、ちょっかいを出した開拓者の証言ではとんでもなくひどい目に遭ったとも……。



製品・サービスに関するサポート情報はこちらまで
スクウェア・エニックス サポートセンター
<http://support.jp.square-enix.com/>

※上記サイトでは、各種検索機能を利用して、製品やサービスのサポート情報を確認できます。
ご意見やご要望などもスクウェア・エニックス サポートセンターをご利用ください。

CEROの対象年齢は、**本製品に対してのみ**適用されるものであり、オンラインプレイなどを通して得られる追加の表現に関しては、この限りではありません。

©2001-2013 SQUARE ENIX CO., LTD. All Rights Reserved.
ILLUSTRATION: ©2012 YOSHITAKA AMANO
SEDL-1009